



## LIBRETTO DEL CONDUCENTE

VIVAVOCE BLUETOOTH



## **Indice**

INTRODUZIONE	4
NOTE IMPORTANTI	4
MODALITA' DI UTILIZZO	4
ABBINAMENTO	4
CONNESSIONE	5
REGOLAZIONE VOLUME	5
INVIARE UNA CHIAMATA	5
ACCETTA / ABBATTI CHIAMATA	6
RIFIUTA CHIAMATA	6
TRASFERIMENTO MODALITA' "PRIVACY"	6
TRASFERIMENTO MODALITA' "ATTESA"	6
ATTIVAZIONE AUTOMATICA VIVAVOCE	6
MELODIA SUONERIA STANDARD	6
VOLUME SUONERIA STANDARD	6
PROFILO BLUETOOTH "A2DP"	7
ALCUNI CONSIGLI	7

## Introduzione

### Gentile cliente,

prima di leggere le istruzioni d'uso descritte nelle pagine seguenti, desideriamo complimentarci con Lei per aver scelto un prodotto originale della **Linea Accessori Ufficiale**, e siamo lieti di darLe alcune informazioni di carattere generale che Le saranno particolarmente utili per conoscere meglio le prestazioni del Suo sistema vivavoce con tecnologia Bluetooth.

Lo scopo principale della nascita della tecnologia Bluetooth risiede nella capacità di far dialogare e interagire fra di loro dispositivi diversi (telefoni cellulari, notebook, PDA, vivavoce ecc..) senza la necessità di collegamenti via cavo, ciò che va sotto il nome di wireless, purché i vari dispositivi collegati siano ad una distanza reciproca (raggio d'azione) di non oltre 5 metri.

Wireless si riferisce ad una tipologia di comunicazione, ad un monitoraggio e ad un insieme di controllo in cui i segnali viaggiano nello spazio e non su fili o cavi di trasmissione. In un sistema wireless la trasmissione avviene principalmente via radiofrequenza (RF).

La tecnologia Bluetooth è quindi specificatamente progettata per realizzare la comunicazione senza fili per apparecchi di piccole dimensioni. Il concetto chiave ispiratore di questa tecnologia è quello di eliminare completamente i cavi di connessione tra gli apparati.

## Note importanti

Questo prodotto è stato sottoposto a specifici collaudi per accertare la sua affidabilità e sicurezza nonché la sua idoneità per l'installazione sui veicoli Mitsubishi Motors.

Esso è conforme alle Direttive Europee 95/54/CE relative alla compatibilità elettromagnetica, e 95/56/CE sui dispositivi vivavoce. In caso di controlli da parte di Autorità competenti, è necessario esibire il certificato d'installazione, posto sull'ultima pagina di questo libretto, debitamente compilato in ogni sua parte.

**N.B.:** Esso dovrà fare parte della documentazione della vettura.

## Modalità di utilizzo

E' necessario sempre fare riferimento al manuale d'uso del telefono cellulare per le procedure di abbinamento e connessione. Il sistema è attivo a quadro vettura acceso.

A seconda della tipologia di impianto applicato a bordo della Sua vettura, le operazioni di conversazione potranno essere effettuate tramite il TouchPad o utilizzando i comandi audio presenti sulla razza del volante.

**Tutte le operazioni che implicano l'interazione con il proprio cellulare devono essere effettuate a vettura ferma.**

## Abbinamento

L'abbinamento è l'insieme delle procedure che consentono l'identificazione reciproca tra telefono cellulare e vivavoce Bluetooth.

Per poter utilizzare correttamente il vivavoce Bluetooth è necessario procedere all'abbinamento tra il telefono e il vivavoce Bluetooth.

Per le modalità operative di abbinamento fare riferimento al manuale utente del proprio telefono.

L'abbinamento dovrà essere effettuato necessariamente in vettura dopo circa **60 secondi** dall'accensione del quadro strumenti, mantenendolo acceso per tutta la procedura.

**Per effettuare l'abbinamento non devono essere attive connessioni con dispositivi precedentemente abbinati.**

Una volta che il cellulare individua il dispositivo, identificato dal nome **MetaVoice M1**, alla richiesta del codice di abbinamento digitare il **PIN 1234**.

Il sistema è in grado di memorizzare fino a **4 abbinamenti**, ovvero non sarà necessario ripetere la procedura di abbinamento con gli ultimi 4 sistemi abbinati ogni qualvolta si accenda o si spenga il quadro del veicolo o si spenga e riaccenda il telefono. Una volta abbinati 4 cellulari, l'abbinamento di un cellulare differente è possibile, ma questo prende il posto del telefono col quale è avvenuta la connessione meno recente.

## Connessione

La connessione avviene solo dopo aver portato a buon esito la procedura di abbinamento (Vivavoce Bluetooth e Telefono cellulare).

In alcuni modelli di cellulare, la prima connessione deve essere confermata tramite una procedura specifica consultabile nel manuale del telefono stesso.

Dopo la prima connessione, tutte le successive avvengono **automaticamente** dopo l'accensione del quadro vettura; questo solo se attiva l'opzione di connessione automatica nelle impostazioni telefono.

La connessione è segnalata mediante 1 tono sull'altoparlante.

## Regolazione volume

Se fosse necessario, durante la conversazione telefonica, è possibile regolare il volume d'ascolto tramite la semplice pressione dei **tasti VOLUME**.

Ad ogni pressione, il sistema aumenta o riduce il volume di ascolto della conversazione.

E' possibile regolare il volume anche attraverso gli appositi comandi presenti sul telefono.

Durante la conversazione, l'eventuale radio accesa, verrà silenziata automaticamente e la conversazione verrà riprodotta dagli altoparlanti anteriori.

## Inviare una chiamata

### Chiamata vocale

Per utilizzare la chiamata vocale è necessario che tale funzione sia supportata dal modello di telefono connesso.

Se non gestiti direttamente dal telefono tramite opzione "text to speech", i comandi vocali dovranno essere anticipatamente memorizzati all'interno del telefono cellulare.

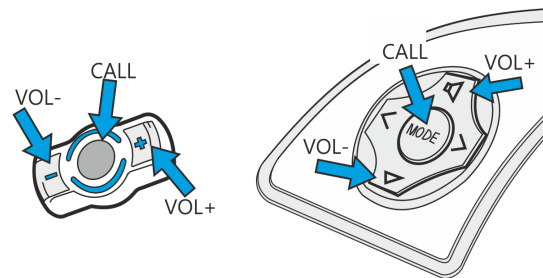
Fare riferimento alle modalità operative del proprio telefono per la memorizzazione dei comandi vocali. Si consiglia di effettuare la registrazione dei comandi vocali con il telefono connesso al sistema vivavoce Bluetooth.

La modalità di chiamata vocale viene attivata da una **pressione prolungata** del **tasto CALL**

Dopo la segnalazione acustica, pronunciare il comando vocale.

L'ingresso in modalità di chiamata vocale viene segnalata diversamente a seconda del tipo di telefono cellulare che si utilizza.

Una volta pronunciato il comando relativo al numero da chiamare, se correttamente identificato la chiamata viene inoltrata.



### Ripetizione ultimo numero

La ripetizione viene inoltrata agendo con una **doppia pressione** del **tasto CALL**.

### Chiamare numeri non memorizzati

Nel caso sia necessario chiamare un numero telefonico per il quale non sia attivato il relativo comando vocale, è possibile utilizzare la tastiera del proprio telefono per comporre il numero.

**N.B. Per questione di sicurezza è importante eseguire questa operazione a vettura ferma.**



## Accetta / Abbatti chiamata

La chiamata entrante viene segnalata con l'attivazione della suoneria.

In funzione al tipo di telefono utilizzato si potrà udire la suoneria impostata sul cellulare oppure l'ascolto della suoneria standard (vedi capitolo dedicato).

La comunicazione viene aperta con una **pressione breve** del **tasto CALL**.

Al termine della conversazione la chiamata può essere conclusa attraverso una pressione breve dello **tasto CALL**.

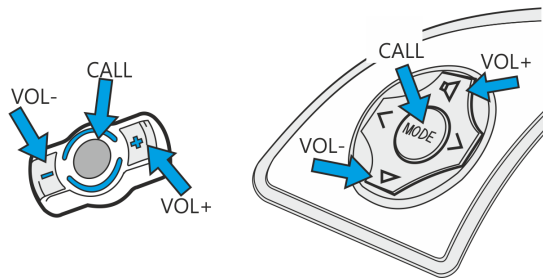
## Rifiuta chiamata

La chiamata entrante può essere rifiutata con una **doppia pressione** del **tasto CALL**.

## 6 Trasferimento modalità "Privacy"

Durante una conversazione, la **pressione prolungata** del **tasto CALL** disabilita il vivavoce e passa la chiamata sul telefono.

Il sistema consente di ritornare al vivavoce con una **pressione prolungata** del **tasto CALL**.



## Trasferimento modalità "Attesa"

Durante una chiamata una **doppia pressione rapida** del **tasto CALL** pone la chiamata in modalità attesa.

Il sistema consente di ritornare al vivavoce con una **doppia pressione rapida** del **tasto CALL**.

## Attivazione automatica vivavoce

Se è in corso una comunicazione sul Vostro cellulare, dopo alcuni secondi dall'avviamento della vettura, la comunicazione in corso passerà automaticamente in vivavoce, permettendo una guida in sicurezza.

## Melodia Suoneria Standard

E' possibile personalizzare la suoneria Standard tra tre Melodie preimpostate, oppure escluderla.

Per selezionare la melodia preferita si potrà digitare da un telefono precedentemente abbinato e connesso le seguenti stringhe. per poi inviare la telefonata:

**\*06\*03\*00\***

Non verrà riprodotta alcuna suoneria

**\*06\*03\*01\***

Abilita la Melodia numero 1

**\*06\*03\*02\***

Abilita la Melodia numero 2

**\*06\*03\*03\***

Abilita la Melodia numero 3

## Volume Suoneria Standard

E' possibile impostare il livello di Volume della suoneria Standard.

Per selezionare il livello di Volume preferita si potrà digitare da un telefono precedentemente abbinato e connesso la seguente stringa, per poi inviare la telefonata:

**\*06\*03\*??\***

Al posto di "??" inserire un parametro tra **02** e **12**.

## **Profilo Bluetooth "A2DP"**

### **(Audio Streaming)**

Meta Voice utilizza il profilo Bluetooth "Audio Streaming" (A2DP) che, nei telefoni predisposti, consente di ascoltare i file audio riprodotti dall'apparato connesso utilizzando gli altoparlanti anteriori della vettura.

Molti apparati oltre ai file audio, tramite il profilo "A2DP", trasferiscono ogni suono generato (es. alert di notifica, suoni di blocco, suoni di tastiera).

Si consiglia di azzerare i suoni tastiera per evitare il silenziamento dell'autoradio ad ogni pressione.

**E' possibile disabilitare il profilo "A2DP" ed evitare che i "pacchetti audio" vengano trasferiti al vivavoce.**

Per abilitare o disabilitare il profilo "Audio Streaming" si potrà digitare da un telefono precedentemente abbinato e connesso le seguenti stringhe, per poi inviare la telefonata:

**\*06\*06\*00\***

Disabilita il profilo Bluetooth "A2DP" Audio Streaming

**\*06\*06\*01\***

Abilita il profilo Bluetooth "A2DP" Audio Streaming

### **NOTA:**

Meta Voice emette dei toni in risposta all'invio dei parametri di configurazione:

- Un **TONO BREVE** conferma l'avvenuta impostazione
- Un **TONO LUNGO** avvisa dell'errato invio del parametro
- Un **DOPPIO TONO** conferma che il parametro inviato è già impostato in precedenza.

## **Alcuni Consigli**

- Evitare di coprire il microfono con qualsiasi tipo di oggetto, questo può compromettere il regolare funzionamento e la qualità di trasmissione audio verso l'interlocutore.

- Particolare attenzione dovrà essere apportata durante l'uso della ventilazione interna. Evitare di direzionare l'eventuali bocchette di aerazione verso il microfono. Questo può compromettere il regolare funzionamento e la qualità di trasmissione audio verso l'interlocutore.

- Tutte le operazioni che implicano l'interazione con il proprio telefono devono essere effettuate a vettura ferma.

- L'installazione e le connessioni elettriche devono essere effettuate da un installatore professionista presso la Concessionaria o Centro Assistenza Autorizzato Mitsubishi.

- E' consigliabile che periodicamente venga effettuato un collaudo funzionale completo del prodotto da parte del Concessionario che ne ha curato l'installazione, anche per eventuali aggiornamenti.

**Il produttore** garantisce il buon funzionamento del sistema in conformità ai requisiti vigenti.

Lo stesso non è da considerarsi responsabile per l'inefficacia del prodotto se ciò è dipeso ad abbinamenti di apparati di trasmissione Bluetooth non conformi alla revisione dello **standard 2.1**.

CPD-Reference number: **CPD-T814292S-01-BQB**

QPN-Reference number: **QPN-T814292S-01-BQB**

DATA INSTALLAZIONE	.....
FIRMA RESPONSABILE SERVICE	.....
RAGIONE SOCIALE CONCESSIONARIO	<div style="border: 1px solid black; width: 100%; height: 100%;"></div>

10/16 utente MTS vivavoce.QXP Cod. 5040298801

**COMPANY WITH QUALITY SYSTEM  
CERTIFIED BY DNV  
= UNI EN ISO 9001:2008 =**

**COMPANY WITH QUALITY SYSTEM  
CERTIFIED BY DNV  
= ISO/TS16949:2009 =**

**COMPANY WITH QUALITY SYSTEM  
CERTIFIED BY CSQ  
= UNI EN ISO 14001:2004 =**

---

**Meta System S.p.A.** - Cap.Soc. 18.000.000,00 € i.v. - N° Reg. Impr. - Partita I.V.A. e Codice Fiscale 00271730350 - N° R.E.A. 120639

Sede Legale - Head Office: Via T. Galimberti, 5 - 42124 Reggio Emilia (Italy) - Telefax +39 0522 364150 - Tel. +39 0522 364111  
E-mail: [info@metasystem.it](mailto:info@metasystem.it) - Soggetta a direzione e coordinamento della società SHENZHEN DEREN ELECTRONIC CO., LTD. - Web: [www.metasystem.it](http://www.metasystem.it)